

**MERCI !** Merci à vous et à nos principaux bailleurs de fonds : l'Union Européenne (UE), la Direction Générale de la Coopération au Développement (DGCD), la Région wallonne, la Communauté française, le Gouvernement flamand, les provinces, plusieurs communes belges et le CNCD-11.11.11.



« **L'appui technique et financier d'Oxfam-Solidarité** a été déterminant dans la mise en place de nos projets de santé. Ces projets bénéficient aux plus pauvres du pays. Des milliers de Nicaraguayens ont déjà amélioré leur accès aux services de santé. Les services ont été consolidés, les structures de base et les réseaux ont été renforcés pour faire face à la privatisation des soins de santé. Cet appui est fondamental pour poursuivre et développer des actions qui profitent aux populations les plus vulnérables. » **Lenin Arauz Betanco, de l'ONG Prosalud, Nicaragua.**



### Obligations de Solidarité :

Investissez dans le travail d'Oxfam-Solidarité ! Pour couvrir certains coûts d'aménagement de nos bureaux, nous avons besoin de moyens. En collaboration avec la banque Triodos, nous avons émis des emprunts obligataires de 500 euros l'unité. En 2005, ces obligations nous ont rapporté au total 405.500 euros. Vous souhaitez en savoir plus ?

**Contactez Petra Van Wynsberghe,**

par e-mail [petra.vanwynsberghe@oxfamsol.be](mailto:petra.vanwynsberghe@oxfamsol.be) ou par téléphone : 02 501 67 06

**Attestation fiscale** : Tous les dons de minimum 30 euros par an sont déductibles fiscalement. Pour les dons de 2005, les attestations ont été envoyées au mois de mars. Vous n'avez pas reçu la vôtre ? Faites-nous signe !



### En 2005

Nos Solidarity Partners ont versé 1.109.620 euros sur le compte d'Oxfam-Solidarité, ce qui représente 28% de nos revenus propres. Nous tenons à les remercier chaleureusement, ainsi que nos recruteurs de rue qui nous aident tous les jours à trouver de nouveaux donateurs.

**VOTRE DON** est toujours le bienvenu sur notre compte **000-0000028-28** ou via notre site internet [www.oxfamsol.be](http://www.oxfamsol.be), rubrique « Impliquez-vous ». Pour d'autres initiatives, n'hésitez pas à nous contacter par e-mail [fundraising@oxfamsol.be](mailto:fundraising@oxfamsol.be) ou par tél. 02 501 67 18 **Merci !**

**La liste de tous les projets 2005** est disponible sur notre site [www.oxfamsol.be](http://www.oxfamsol.be) (rubrique "Oxfam?"). Cette liste est également disponible en format papier. Envoyez-nous vos demandes et nous y répondrons dans les plus brefs délais.

Une version complète et détaillée du rapport annuel est également disponible sur demande.

➔ **Pour toutes vos questions et demandes :**  
[fundraising@oxfamsol.be](mailto:fundraising@oxfamsol.be) ou tél. 02 501 67 18

Oxfam-Solidarité asbl  
Rue des Quatre Vents 60 - 1080 Bruxelles  
Tél : 02 501 67 00 - Fax : 02 511 89 19  
e-mail : [oxfamsol@oxfamsol.be](mailto:oxfamsol@oxfamsol.be) - Web : [www.oxfamsol.be](http://www.oxfamsol.be)  
É.R. : Stefaan Declercq, Rue des Quatre Vents 60, 1080 Bruxelles



Magazine trimestriel d'Oxfam-Solidarité  
Avril - Mai - Juin 2006 • numéro 3  
P501325-Bureau de dépôt 1099 Bruxelles X

PP

BC 10082

Bruxelles X

# Oxfam & Partenaires

## Rapport annuel 2005

- ➔ Résultats financiers
- ➔ Actions au Sud et au Nord
- ➔ Réalisations par secteur



Un autre monde.  
Justement!

# Cher lecteur, Chère lectrice,



Vous le savez, 2005 restera dans les esprits comme l'année des catastrophes : le tsunami, la sécheresse et la faim dans de grandes parties de l'Afrique, les ouragans en Amérique centrale et dans les Caraïbes, le tremblement de terre au Pakistan, ... Partout, Oxfam vient en aide aux victimes. Mais la majeure partie de nos moyens sont consacrés à des projets structurels qui assurent des effets à long terme.

Durant cette année de catastrophes, des crises ont été 'oubliées'. Comme celle en République Démocratique du Congo où, depuis 2002, les conflits entraînent la mort de près de 250.000 personnes tous les 6 mois. L'équivalent de 2 tsunamis par an...

Il y a aussi des exemples encourageants d'hommes et de femmes qui prennent leur destin en main, qui s'unissent pour être plus forts et améliorer ensemble leur situation. C'est principalement ce type d'initiatives que nous appuyons.

L'Homme est souvent à la base des catastrophes, comme lors des conflits dont la cause se trouve presque toujours dans la pauvreté, l'inégalité ou l'injustice. Ensemble, nous pouvons vaincre ces causes. On ne peut bien sûr éviter les catastrophes naturelles, mais nous pouvons diminuer de façon drastique le nombre de victimes en préparant les populations locales. Pendant les 48 premières heures qui suivent une catastrophe, c'est à la population locale de fournir elle-même les premiers soins car les organisations internationales ne sont parfois pas encore sur place. C'est pourquoi, avec Oxfam International, nous avons soutenu des programmes de prévention dans 67 pays en 2005.

Comme vous, nous croyons en la réalisation d'une société plus juste. Nous y mettons notre énergie et nos moyens jour après jour. Donateurs et donatrices, bénévoles, collaborateurs et collaboratrices de nos 37 magasins et de notre siège: je tiens à vous remercier de tout coeur pour votre soutien moral et financier. Nos remerciements s'adressent aussi à nos partenaires du Sud et du Nord. Leur persévérance et leur courage sont pour nous une grande source de motivation.

Chaque jour, votre soutien permet à des gens de se sortir de la pauvreté, de combattre l'injustice, et d'assurer ainsi un avenir meilleur.

Stefaan Declercq  
Secrétaire général  
Oxfam-Solidarité

## Double impact

**Oxfam-Solidarité agit toujours sur deux niveaux :**

- Dispenser de l'aide aux organisations de base et aux populations qui (sur)vivent dans des conditions difficiles. La pauvreté et l'injustice exigent notre solidarité.
- Faire pression sur les politiques menées au Nord et au Sud afin d'éradiquer l'injustice et la pauvreté par des lois, des formations, de la sensibilisation...

## Oxfam-Solidarité défend 5 droits fondamentaux

### Le droit à des moyens de subsistance durables



Exemple

**Laos.** L'extrême pauvreté touche une grande partie de la population paysanne au Laos et les petits agriculteurs ont les plus grandes peines du monde à nourrir leur famille. Pour lutter contre cette situation, Oxfam-Solidarité mène avec le **Ministère de l'Agriculture** local un projet de développement agricole, durable et biologique, qui allie formations, soutien aux réseaux commerciaux et promotion de la diversité agricole.

### Le droit à la vie et à la sécurité



Exemple

**Territoires palestiniens occupés.** A cause du chômage et de la pauvreté croissants, la population palestinienne subit une grave insécurité socio-économique. Avec nos partenaires **Medical Relief Society** et **BADIL**, nous menons un projet d'emploi dans des villages de Ramallah isolés par le Mur et dans 13 camps de réfugiés. Des emplois qui ont des retombées positives pour toute la communauté.

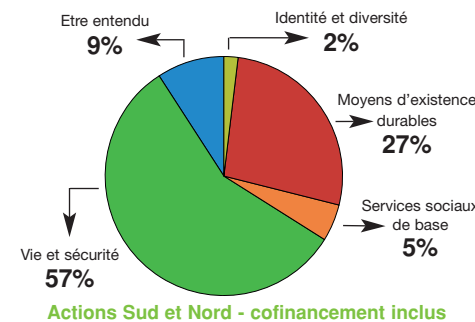
### Le droit d'être entendu



Exemple

**Afrique de l'Ouest.** Se faire entendre des autorités: tel est l'un des combats de notre partenaire en Afrique de l'Ouest, le **ROPPA**. Avec l'appui d'Oxfam-Solidarité, ce réseau d'organisations paysannes défend les intérêts des petits agriculteurs et la promotion de l'agriculture durable. Il assure aussi la formation, la communication et le partage des expériences afin d'augmenter la production et les rendements.

### Dépenses : répartition par droits fondamentaux



### Le droit à des services sociaux de base



Exemple

**Nicaragua.** Les soins de santé ne sont pas facilement accessibles et souvent hors de prix au Nicaragua. Notre partenaire, l'ONG **Prosalud**, veille à ce que des soins médicaux alternatifs soient abordables pour tous. Les promoteurs de santé proposent des médicaments génériques bon marché, y compris aux populations des villages les plus reculés. Et plaident auprès des autorités pour changer la politique menée en matière de santé.

### Le droit à l'identité et à la diversité



Exemple

**Sahara occidental.** Dans les camps de réfugiés du Sahara occidental, les femmes forment depuis longtemps la force motrice de l'organisation sociale. Et revendiquent le droit à une société plus égalitaire entre hommes et femmes. Pour les soutenir, Oxfam-Solidarité collabore avec l'**Union Nationale des Femmes Sahraouies (UNFS)** afin de mettre sur pied un code de la famille plus juste, qui traite les femmes de la même manière que les hommes.



# Bilan financier

ACTIF	2004	2005
<b>Immobilisé</b>		
F2F/Production immobilisée	657.483	1.475.475
Terrains et constructions	2.517.918	2.568.417
Mobilier et matériel roulant	293.416	270.778
	<b>3.468.817</b>	<b>4.314.670</b>
Participation Alterfin	25.859	26.000
Créances et cautionnements	111.132	348.010
<b>Total immobilisé</b>	<b>3.605.808</b>	<b>4.688.680</b>
<b>Actifs circulants</b>		
Stocks	pm	219.060
Créances	1.007.679	1.013.637
Placements de trésorerie		
• Portefeuille	584.831	654.399
• Comptes terme et placement	910.566	3.769.033
Valeurs disponibles	1.204.291	1.110.478
Comptes de régularisation	525.011	635.679
	<b>4.232.379</b>	<b>7.402.285</b>
Comptes transitoires		
• Comptes spécifiques	1.896.680	1.874.521
• Subsidés à recevoir	0	0
• Réserve comptes spécifiques débiteurs	6	0
• Chevauchements PA2005	51.447	92.573
• Bureau de liaison		258.121
	<b>1.948.134</b>	<b>2.225.214</b>
<b>Total actifs circulants</b>	<b>6.180.513</b>	<b>9.627.500</b>
<b>TOTAL ACTIF</b>	<b>9.786.321</b>	<b>14.316.180</b>

PASSIF	2004	2005
<b>Patrimoine (1)</b>		
Fonds Social - solde reporté	1.159.416	969.654
Résultat de l'exercice	-189.761	717.204
	<b>969.654</b>	<b>1.686.859</b>
Fonds de garantie	138.820	138.820
Solde à reporter	1.108.475	1.825.679
Provisions	100.000	100.000
<b>Total Patrimoine</b>	<b>1.208.475</b>	<b>1.925.679</b>
<b>Dettes à long terme</b>		
Emprunt Obligataire B	996.518	1.356.058
Crédits hypothécaires	654.772	607.345
Financements véhicules	153.313	87.696
<b>Total dettes à long terme</b>	<b>1.804.602</b>	<b>2.051.099</b>
<b>Dettes à courte terme</b>		
Dettes à plus d'un an échéant dans l'année	108.903	111.491
Dettes diverses	781.028	1.135.153
Emprunt Obligataire A	429.305	480.403
Dettes fiscales, salariales et sociales	448.278	443.519
Comptes de régularisation	70.639	866.224
	<b>1.838.153</b>	<b>3.036.790</b>
Comptes transitoires projets	1.948.134	2.225.214
À rembourser (partenariat)	17.362	0
Dettes financières comptes généraux	2.118	27.485
	<b>19.481</b>	<b>27.485</b>
<b>Total dettes à court terme</b>	<b>3.805.767</b>	<b>5.289.489</b>
<b>Comptes transitoires</b>		
Report recettes projets	<b>2.967.477</b>	<b>5.049.912 (2)</b>
<b>TOTAL PASSIF</b>	<b>9.786.320</b>	<b>14.316.180</b>

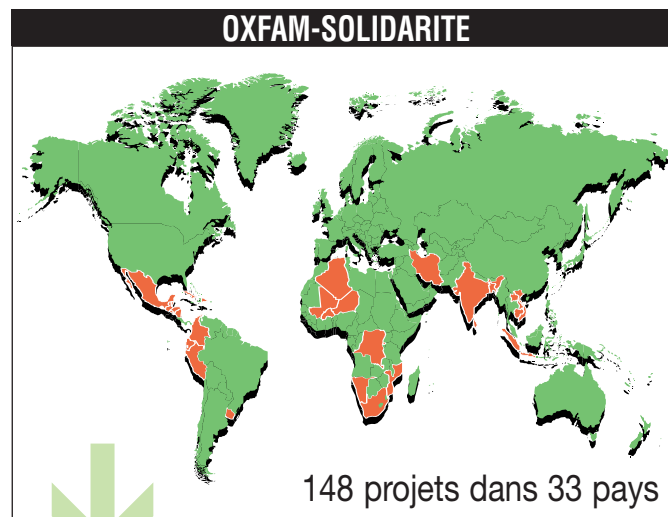
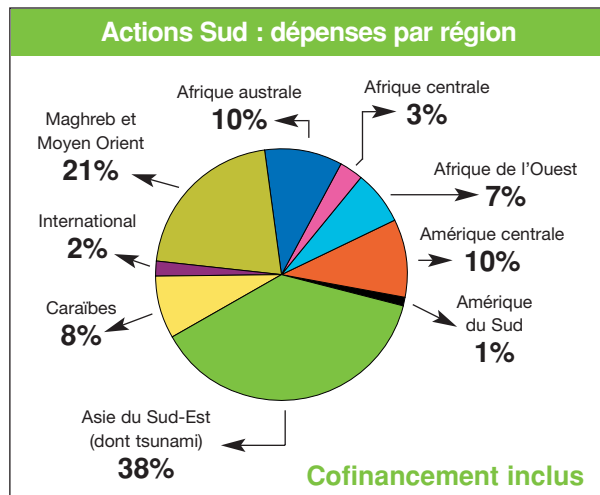
(1) Comparé aux années précédentes, le Patrimoine a été diminué du Report des recettes pour projets (Comptes transitoires).  
 (2) Le total du Report des recettes pour projets de 5.049.912, inclut le montant de 1.947.400 engagé pour le programme pluriannuel de reconstruction après le tsunami de décembre 2004.

DÉPENSES	2004	2005
<b>Secrétariat Général</b>	<b>200.203</b>	<b>206.212</b>
<b>Actions Sud</b>	<b>8.896.630</b>	<b>14.108.945</b>
Inclus : cofinancement	6.516.361	9.038.879
<b>Inclus : dépenses Tsunami</b>	<b>2.870.790</b>	
<b>Actions Nord</b>	<b>1.401.147</b>	<b>1.489.955</b>
Inclus : cofinancement	691.071	810.896
<b>Récoltes de fonds</b>	<b>369.373</b>	<b>617.406</b>
Personnel	99.672	152.474
Fournitures et services	12.721	19.970
Frais d'exploitation	121.091	156.488
Amortissements	135.888	288.474
<b>Seconde main</b>	<b>4.410.622</b>	<b>4.463.607</b>
<b>Gestion</b>	<b>1.268.253</b>	<b>1.428.495</b>
<b>TOTAL DÉPENSES</b>	<b>16.546.228</b>	<b>22.314.621</b>

# Compte de résultats sommaire

RECETTES	2004	2005
<b>Secrétariat Général</b>	<b>3.632</b>	<b>148.533</b>
<b>Actions Sud</b>	<b>8.214.571</b>	<b>10.968.417</b>
Inclus : cofinancement	6.317.734	9.350.896
<b>Actions Nord</b>	<b>916.145</b>	<b>933.063</b>
Inclus : cofinancement	740.663	626.909
<b>Récoltes de fonds</b>	<b>950.651</b>	<b>6.553.175</b>
Subsidés pour personnel	5.082	28.337
Produits d'exploitation	945.569	1.706.647
<b>Recettes Tsunami</b>		<b>4.818.191</b>
<b>Seconde main</b>	<b>4.724.102</b>	<b>5.295.865</b>
<b>Gestion</b>	<b>959.990</b>	<b>1.331.701</b>
<b>TOTAL RECETTES</b>	<b>15.769.091</b>	<b>25.230.754</b>

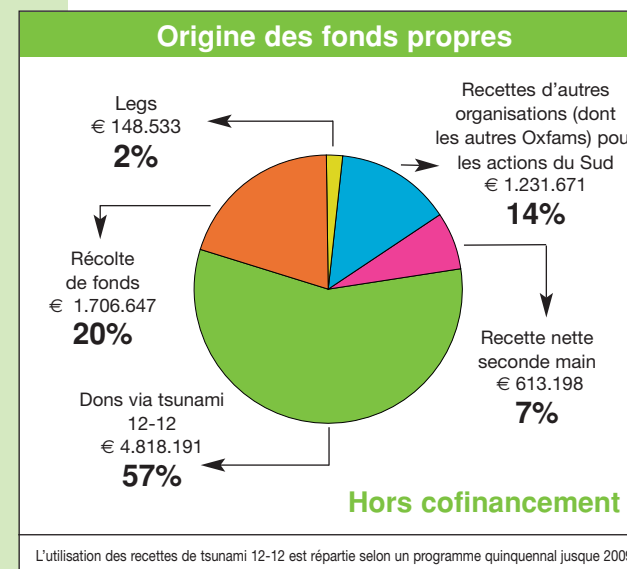
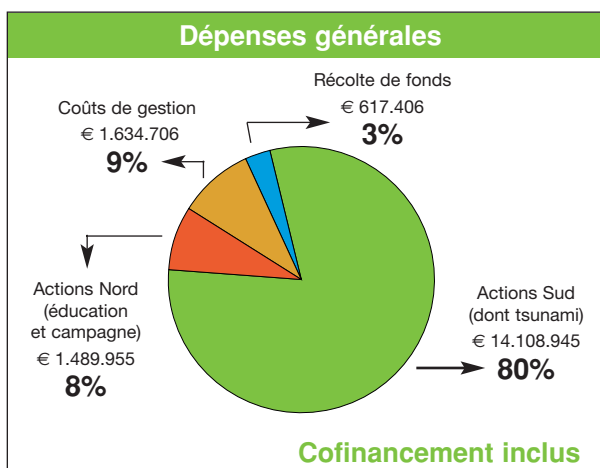
Nos comptes et l'utilisation de nos fonds sont vérifiés chaque année par un réviseur d'entreprise indépendant.



- Mozambique, Namibie, Afrique du Sud, République Démocratique du Congo, Rwanda, Mali, Burkina Faso, Niger
- Guatemala, Honduras, Nicaragua, El Salvador, Mexique, Colombie, Equateur, Pérou, Uruguay, Haïti, Cuba
- Laos, Vietnam, Inde, Iran, Bangladesh, Sri Lanka, Thaïlande, Indonésie (Aceh), Cambodge, Timor Oriental
- Algérie, Israël, Territoires palestiniens occupés, Sahara occidental

### Cofinancement

- Actions Sud € 9.038.879
- Actions Nord € 810.896
- Gestion générale € 419.729



**Oxfam Solidarité**  
 Rue des Quatre Vents 60  
 1080 Bruxelles  
 Tel: 02 501 67 00  
 Fax: 02 511 89 19  
 oxfamsol@oxfamsol.be  
[www.oxfamsol.be](http://www.oxfamsol.be)

## Oxfam chez vous

**CAMPAGNE :**  
 ➔ **Travail digne. Justement !** De Liège à Ostende, notre campagne "STOP AUX CADEAUX EMPOISONNÉS. Investissons socialement !" a récolté 11.346 signatures en 2005 !  
 ➔ Ces pétitions ont été remises le 27 octobre aux ministres compétents, en présence de partenaires africains, dans le cadre de la semaine d'action sur les Accords de Partenariat Economique UE/ACP (Afrique, Caraïbes, Pacifique). ➔ Oxfam-Solidarité a activement participé à la campagne "Des paroles aux actes !" menée par le CNCD-11.11.11 sur les Objectifs du Millénaire.

**EDUCATION :**  
 ➔ Au total, 2.400 élèves ont bénéficié d'animations scolaires et 249 groupes ont visité nos ateliers d'immersion à Molenbeek (Bolivie, Afrique du Sud, Mondialpolis), soit au final 7.225 élèves sensibilisés !  
 ➔ Le site internet pour les jeunes, « Basta », est accessible à tous [www.oxfamsol.be/basta](http://www.oxfamsol.be/basta)

**EN LIGNE :**  
 ➔ En 2005, plus de 18.000 visiteurs ont surfé chaque mois sur le site [www.oxfamsol.be](http://www.oxfamsol.be)  
 ➔ Et 11.864 personnes reçoivent notre newsletter électronique mensuelle. Intéressé(e)? Inscrivez-vous gratuitement en ligne via notre site internet !

**SECONDE MAIN :**  
 ➔ Plusieurs magasins ont ouvert leurs portes en 2005 : un Bookshop à Liège, un magasin de vêtements « Vintage » à Gand et un Book- & Computershop à Turnhout. Ils viennent donc compléter la liste de nos 36 magasins en Belgique !  
 ➔ Oxfam-Solidarité a lancé deux nouveaux projets. Afin de réduire la fracture digitale en Belgique, nous avons soutenu le projet « Easy-(e)-SpacE » avec 25 CPAS du pays. De plus, nous collectons des livres dans les écoles dans le cadre d'un projet pédagogique.  
 ➔ Nous avons à nouveau organisé des grandes collectes de livres et de vêtements en partenariat avec E5-mode et divers centres commerciaux dans toute la Belgique (Liège, Gand, Bruxelles). [www.oxfamsol.be/shops](http://www.oxfamsol.be/shops)  
 ➔ Nous tenons à remercier chaleureusement nos 121 travailleurs salariés et nos 569 bénévoles permanents pour leur collaboration qui nous a permis de réaliser en 2005 un bénéfice net de 613.198 euros, soit une augmentation de 196% par rapport à 2004 !